

T.C
BATTALGAZİ KAYMAKAMLIĞI
MUHAMMED İKBAL ANADOLU İMAM HATİP
LİSESİ MDÜRLÜĞÜ

2019-2023 STRATEJİK PLAN

İSTİKLALMARŞI

Korkma, sönmez bu şafaklarda yüzen al sancak;
Sönmeden yurdumun üstünde tüten en son ocak.
O benim milletimin yıldızıdır, parlayacak;
O benimdir, o benim milletimindir ancak.

Çatma, kurban olayım, çehreni ey nazlı hilal!
Kahraman ırkıma bir gül! Ne bu şiddet, bu celal?
Sana olmaz dökülen kanlarımız sonra helal...
Hakkıdır Hakk'a tapan milletimin istiklal!

Ben ezelden beridir hür yaşadım, hür yaşarım.
Hangi çılgın bana zincir vuracakmış? Şaşarım!
Kükremiş sel gibiyim, bendimi çiğner, aşarım.
Yırtarım dağları, enginlere sığmam taşarım.

Garbin afakını sarmışsa çelik zırhlı duvar,
Benim iman dolu göğsüm gibi serhaddim var.
Ulusun, korkma! Nasıl böyle bir imanı boğar,
"Medeniyet!" dediğin tek dişi kalmış canavar?

Arkadaş! Yurduma alçakları uğratma sakın.
Siper et gövdeni, dursun bu hayasızca akın.
Doğacaktır sana va'dettiği günler Hakk'ın...
Kim bilir, belki yarın, belki yarından da yakın.

Bastığın yerleri "toprak!" diyerek geçme, tanı:
Düşün altındaki binlerce kefensiz yatanı.
Sen şehit oğlusun, incitme, yazıktır atanı:
Verme, dünyaları alsan da, bu cennet vatanı.

Kim bu cennet vatanın uğruna olmaz ki feda?
Şüheda fışkıracak toprağı sıksan, şüheda!
Canı, cananı bütün varımı alsın da Huda,
Etmesin tek vatanımdan beni dünyada cüda.

Ruhumun senden, İlahi, şudur ancak emeli:
Değmesin mabedimin göğsüne namahrem eli.
Bu ezanlar ezanlar-ki şahadetleri dinin temeli
Ebedi yurdumun üstünde benim inlemeli.

O zaman vecd ile bin secde eder-varsa-taşım,
Her yerihamdan. İlahi, boşanıp kanlı yaşım,
Fışkırır ruh-ı mücerred gibi yerden na'şım;
O zaman yükselerek arşa değer belki başım.

Dalgalar sen de şafaklar gibi ey şanlı hilal!
Olsun artık dökülen kanlarımın hepsi helal!
Ebediyen sana yok, ırkıma yok izmihlal:
Hakkıdır, hür yaşamış bayrağımın hürriyet;
Hakkıdır, Hakk'a tapan, milletimin istiklal!

Mehmet Akif ERSOY

*Öğretmenler;
Yeni Nesil Sizin
Eseriniz Olacaktır.*

K. Atatürk



GENÇLİĞE HİTABE

Ey Türk gençliği! Birinci vazifen, Türk İstiklalini, Türk cumhuriyetini, ilelebet, muhafaza ve müdafaa etmektir.

Mevcudiyetinin ve istikbalinin yegane temeli budur. Bu temel, senin, en kıymetli hazinendir. İstikbalde dahi, seni, bu hazineden, mahrum etmek isteyecek, dahili ve harici, bedhahların olacaktır. Bir gün, istiklal ve cumhuriyeti müdafaa mecburiyetine düşersen, vazifeye atılmak için, içinde bulunacağın vaziyetin imkan ve şeraitini düşünmeyeceksin! Bu imkan ve şerait, çok namüsalih bir mahiyette tezahür edebilir. İstiklal ve cumhuriyetine kastedecek düşmanlar, bütün dünyada emsal görülmemiş bir galibiyetin mümessili olabilirler. Cebren ve hile ile aziz vatanın, bütün kaleleri zapt edilmiş, bütün tersanelerine girilmiş, bütün orduları dağıtılmış ve memleketin her köşesi bilfiil işgal edilmiş olabilir. Bütün bu şeraitten daha elim ve daha vahim olmak üzere, memleketin dahilinde, iktidara sahip olanlar gaflet ve dalalet ve hatta hiyanet içinde bulunabilirler. Hatta bu iktidar sahipleri şahsi menfaatlerini, müstevlerin siyasi emelleriyle tevhit edebilirler. Millet, fakr u zaruret içinde harap ve bitap düşmüş olabilir.

Ey Türk istikbalinin evladı! İşte, bu ahval ve şerait içinde dahi, vazifen; Türk istiklal ve cumhuriyetini kurtarmaktır! Muhtaç olduğun kudret, damarlarındaki asil kanda, mevcuttur!

K. Atatürk



Sunuş:

Ülkemizin bugün ve gelecekte dünya devletleriyle rekabet edebilmesinin yegâne yolu Eğitim ve Öğretim seviyesi ile orantılı olduğu bir gerçektir. Özellikle gelişmiş ülkelerin refah düzeyleri Eğitim ve Öğretimde ki başarılarından kaynaklandığını ve Aynı Eğitim ve Öğretim kalitesini yakalamamış ülkelerin gelir kaynaklarını ileri teknoloji ile işleyip bu ülkelere geri **satmalarından** kaynaklandığı görülmektedir. Bu nedenle kendi kaynaklarımızı endüstriyel ürünlerimizi işleyecek ileri teknolojiyi elde etmemiz gerekmektedir. Bunun için öncelikle İslam'la şekillenmiş değerlerimizi benimseyen, üreten, analiz yapabilen, eleştirel düşünebilen ve sahip olduğu yeteneklerini kullanabilen nesillerin yetişmesini sağlamalıyız. Bu neslin yetişmesi için planlı ve programlı bir çalışma yapmalıyız. Milli Eğitim camiasının tüm birimleri ile eşgüdüm içerisinde çalışmakla birlikte yerel imkânlar ve gücümüzü kullanarak disiplinli, düzenli ve özverili bir çalışma yaparak bize emanet edilen çocuklarımızı geleceğe hazırlamalıyız. Hz. Peygamberin (Sav) İki günü müsavi olan ziyadadır hadisi şeriflerinde belirtildiği gibi kaybedenlerden olmamak için bugünümüzü dünden yarınlarımızın bugünden daha iyi olması için, Ülkemiz için, ailemiz için ve kendimiz için çalışmalıyız. Kısacası istiklal şairimiz Mehmet Akif Ersoy'un Asımın nesli diye nitelendirdiği nesli yetiştirmek için çalışmalıyız.

Mustafa KILINÇ
Okul Müdürü

ÖNSÖZ

Kurumumuz; toplumun taleplerine ve sorunlarına karşı duyarlı, katılımcılığa önem veren, hedef ve önceliklerini belirlemiş, hesap veren, şeffaf ve etkin bir yönetim anlayışıyla “Stratejik Yönetim” yaklaşımını kurum/okul boyutunda benimsemiş ve 5018 sayılı Kamu Mali Yönetimi ve Kontrol Kanunu gereğince 2019/2023 yıllarını kapsayan stratejik planlama çalışmalarını tamamlamıştır.

Kurumumuz; kalkınma planları, programlar, ilgili mevzuat ve benimsediği temel ilkeler çerçevesinde kurumumuzun geleceğe ilişkin misyon ve vizyonunu oluşturmak, stratejik amaçlarını ve ölçülebilir hedeflerini saptamak, performanslarını önceden belirlenmiş olan göstergeler doğrultusunda ölçerek bu sürecin izleme ve değerlendirilmesinin yapılmasını sağlamak amacıyla kurum bünyesinde Stratejik Plan Hazırlama Ekibi oluşturarak çalışmalarına başlamıştır.

Kurumumuz 2018-2019 yılında Eğitim- Öğretime açıldığından geçmiş yıllara ait istatistiki bir veriye sahip olmadığından geçmişle kıyaslanabilecek, Geçen yıllarda neredeydik bugün neredeyiz, koymuş olduğumuz hedefleri tutturabilecek miyiz sorularının cevabını bizlerin çalışmaları belirleyecektir. Okulumuzun Eğitim Öğretime kendi binasında başlamaması kadrosunun tam olarak tamamlanamaması sık sık öğretmen değişiklikleri yapılan anketlere yansımış olup önümüzdeki yıllarda yapılacak anketlerde memnuniyet seviyesi rakamlara yansımıştır. geliştirilmesi gereken alanlarının tespiti konusunda paydaşlarımızın görüşleri alınmış, çözüm yolları düşünülüp üzerinde tartışılmış ve ortak bir anlayışla bu plan ortaya çıkmıştır. Üst Kurul tarafından da incelenerek kabul edilmiştir.

Bu plan ışığında okulumuzda tespit ettiğimiz eksikleri tamamını 2019-20223 yılları arasında tamamlanmak, fırsatları en verimli şekilde değerlendirilmek ve kalite bakımından her yıl başarılarımızı katlayarak Malatya'nın en iyi Anadolu İmam Hatip Lisesi olma vizyonumuza ulaşmak arzusundayız.

Kısa süren çalışma sonucunda ortaya çıkmış olan Muhammed İkbâl Anadolu İmam Hatip Lisesi Stratejik Planı'nın hazırlık sürecinde emeği geçen Okul Müdürü, müdür yardımcısına, öğretmenlere, ekip üyelerine ve tüm paydaşlarımıza teşekkürlerimizi sunuyoruz.

Stratejik Plan Hazırlama Ekibi

İçindekiler

SUNUŞ.....	HATA! YER İŞARETİ TANIMLANMAMIŞ.
İÇİNDEKİLER	5
BÖLÜM I: GİRİŞ VE PLAN HAZIRLIK SÜRECİ	6
BÖLÜM II: DURUM ANALİZİ.....	7
OKULUN KISA TANITIMI *	7
OKULUN MEVCUT DURUMU: TEMEL İSTATİSTİKLER.....	8
PAYDAŞ ANALİZİ	12
GZFT (GÜÇLÜ, ZAYIF, FIRSAT, TEHDİT) ANALİZİ	39
GELİŞİM VE SORUN ALANLARI	41
BÖLÜM III: MİSYON, VİZYON VE TEMEL DEĞERLER	45
MİSYONUMUZ *	45
VİZYONUMUZ *	45
TEMEL DEĞERLERİMİZ *	45
BÖLÜM IV: AMAÇ, HEDEF VE EYLEMLER.....	47
TEMA I: EĞİTİM VE ÖĞRETİME ERİŞİM.....	47
TEMA II: EĞİTİM VE ÖĞRETİMDE KALİTENİN ARTIRILMASI	50
TEMA III: KURUMSAL KAPASİTE	53
V. BÖLÜM: MALİYETLENDİRME	56
EKLER:	57

BÖLÜM I: GİRİŞ ve PLAN HAZIRLIK SÜRECİ

2019-2023 dönemi stratejik plan hazırlanması süreci Üst Kurul ve Stratejik Plan Ekibinin oluşturulması ile başlamıştır. Ekip tarafından oluşturulan çalışma takvimi kapsamında ilk aşamada durum analizi çalışmaları yapılmış ve durum analizi aşamasında paydaşlarımızın plan sürecine aktif katılımını sağlamak üzere paydaş anketi, toplantı ve görüşmeler yapılmıştır.

Durum analizinin ardından geleceğe yönelim bölümüne geçilerek okulumuzun amaç, hedef, gösterge ve eylemleri belirlenmiştir. Çalışmaları yürüten ekip ve kurul bilgileri altta verilmiştir.

STRATEJİK PLAN ÜST KURULU

Üst Kurul Bilgileri		Ekip Bilgileri	
Adı Soyadı	Unvanı	Adı Soyadı	Unvanı
Mustafa KILINÇ	Okul Müdürü	Ali BEREKET	Müdür Yardımcısı
Zeki ALTUNKAYA	Müdür Yardımcısı	Hatice HOŞGELDİ	Rehberlik Öğretmeni
Hatice HOŞGELDİ	Rehberlik Öğretmeni	Ulaş BOZKUŞ	İngilizce Öğretmeni
Salih Gündoğdu	Öğretmen	Selahattin TUNÇ	Edebiyat Öğretmeni
Mehmet Hanefi SELDÜZÜ	Okul Aile Birliği Başkanı	Remzi DALGA	Memur
		Suat KALKAN	Okul Aile Birliği.Kurul üyesi
		Buse ADIGÜZEL	Öğrenci Temsilcisi

BÖLÜM II: DURUM ANALİZİ

Durum analizi bölümünde okulumuzun mevcut durumu ortaya konularak neredeyiz sorusuna yanıt bulunmaya çalışılmıştır.

Bu kapsamda okulumuzun kısa tanıtımı, okul künyesi ve temel istatistikleri, paydaş analizi ve görüşleri ile okulumuzun Güçlü Zayıf Fırsat ve Tehditlerinin (GZFT) ele alındığı analize yer verilmiştir.

Okulun Kısa Tanıtımı *

Okulumuz Muhammed İkbâl Anadolu İmam Hatip Lisesi 2018/2029 Eğitim - Öğretim Yılında 19 öğretmen ile 9 şubede 232 9.sınıf öğrenci ile hizmete açılmıştır 24 derslik ve 200 kişilik Pansiyon binası bulunan okulumuz Malatya Merkez BATTALGAZİ İlçesinde bulunmakta olup belirlenen kontenjanı dolmuştur. Okulumuz Malatya'nın kamuoyunda ilgiyle izlenen beklentileri yüksek ferah bir ortama sahiptir.Ayrıca 2019/2020 Eğitim ve Öğretim yılında 144 kişilik Pansiyonumuz hizmete açılmıştır.2019 /2020 Eğitim ve Öğretim yılında toplam 435 öğrencimiz bulunmaktadır.

Okulun Mevcut Durumu: Temel İstatistikler

Okul Künyesi

Okulumuzun temel girdilerine ilişkin bilgiler altta yer alan okul künyesine ilişkin tabloda yer almaktadır.

Temel Bilgiler Tablosu- Okul Künyesi

İli: MALATYA		İlçesi: BATTALGAZİ			
Adres:	Tandoğan Mah. Aydemir Cad. Muhammed İkbal Anadolu İmam Hatip Lisesi No:67 Battalgazi/MALATYA	Coğrafi Konum (link)*:			
Telefon Numarası:	0422 502 60 62	Faks Numarası:	-		
e- Posta Adresi:	765358@meb.k12tr	Web sayfası adresi:	Muhammed ikbal aihl		
Kurum Kodu:	765358	Öğretim Şekli:	(Tam Gün/Tekli Eğitim)		
Okulun Hizmete Giriş Tarihi : 2018		Toplam Çalışan Sayısı *	45		
Öğrenci Sayısı:	Kız	204	Öğretmen Sayısı	Kadın	15
	Erkek	231		Erkek	13
	Toplam	435		Toplam	28
Derslik Başına Düşen Öğrenci Sayısı		31	Şube Başına Düşen Öğrenci Sayısı		31
Öğretmen Başına Düşen Öğrenci Sayısı		15	Şube Başına 30'dan Fazla Öğrencisi Olan Şube Sayısı		5
Öğrenci Başına Düşen Toplam Gider Miktarı*		30,00 TL	Öğretmenlerin Kurumdaki Ortalama Görev Süresi		9 Ay

Çalışan Bilgileri

Okulumuzun çalışanlarına ilişkin bilgiler altta yer alan tabloda belirtilmiştir.

Çalışan Bilgileri Tablosu*

Unvan*	Erkek	Kadın	Toplam
Okul Müdürü ve Müdür Yardımcısı	2		2
Sınıf Öğretmeni			
Branş Öğretmeni	13	15	28
Rehber Öğretmen	1	1	2
İdari Personel	3		3
Yardımcı Personel	5	4	9
Güvenlik Personeli	3	1	4
Toplam Çalışan Sayıları			47

Okulumuz Bina ve Alanları

Okulumuzun binası ile açık ve kapalı alanlarına ilişkin temel bilgiler altta yer almaktadır.

Okul Yerleşkesine İlişkin Bilgiler

Okul Bölümleri *		Özel Alanlar	Var	Yok
Okul Kat Sayısı	5	Çok Amaçlı Salon	Var	
Derslik Sayısı:	24	Çok Amaçlı Saha	Var	
Derslik Alanları (m2)	45 mt kare	Kütüphane	Var	
Kullanılan Derslik Sayısı	14	Fen Laboratuvarı	Var	
Şube Sayısı	14	Bilgisayar Laboratuvarı		Yok
İdari Odaların Alanı (m2)	40 m.tkare	İş Atölyesi		Yok
Öğretmenler Odası (m2)	82m.kare	Beceri Atölyesi		Yok
Okul Oturum Alanı (m2)	1260 m.kare	Pansiyon	Var	
Okul Bahçesi (Açık Alan)(m2)	4580 m.kare			
Okul Kapalı Alan (m2)	1260 m.kare			
Sanatsal, bilimsel ve sportif amaçlı toplam alan (m ²)	150 m.kare			
Kantin (m2)	56 m.kare			
Tuvalet Sayısı	36			
Diğer (.....)				

Sınıf ve Öğrenci Bilgileri

Okulumuzda yer alan sınıfların öğrenci sayıları alttaki tabloda verilmiştir.

SINIFI	Kız	Erkek	Toplam	SINIFI	Kız	Erkek	Toplam
9/A	0	28	28	10/A		29	29
9/B		32	32	10/B		30	30
9/C	0	22	22	10/C		26	26
9/D	0	29	29	10/D	35	0	35
9/E	37	0	37	10/E	30	0	30
9/F	32	0	32	10/F	38	0	38
9/G	25	0	25	10/AY		1	1
9/H	30	0					
9/AY	4	7	11				

*Sınıf sayısına göre istenildiği kadar satır eklenebilir.

Donanım ve Teknolojik Kaynaklarımız

Teknolojik kaynaklar başta olmak üzere okulumuzda bulunan çalışan durumdaki donanım malzemesine ilişkin bilgiye alttaki tabloda yer verilmiştir.

Teknolojik Kaynaklar Tablosu

Akıllı Tahta Sayısı	0	TV Sayısı	1
Masaüstü Bilgisayar Sayısı	7	Yazıcı Sayısı	5
Taşınabilir Bilgisayar Sayısı	2	Fotokopi Makinası Sayısı	2

Projeksiyon Sayısı	1	İnternet Bağlantı Hızı	
--------------------	---	------------------------	--

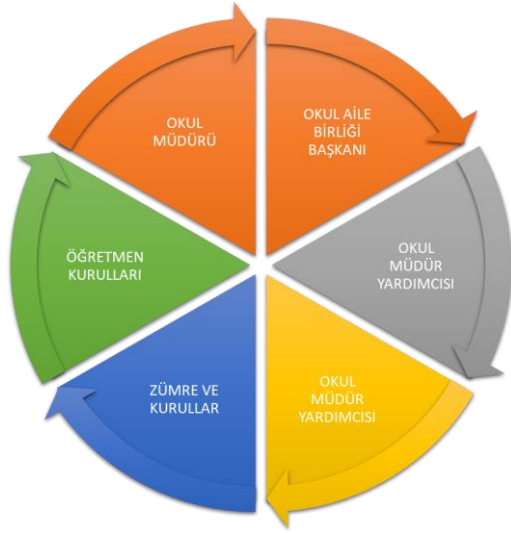
Gelir ve Gider Bilgisi

Okulumuzun genel bütçe ödenekleri, okul aile birliği gelirleri ve diğer katkılarda dâhil olmak üzere gelir ve giderlerine ilişkin son iki yıl gerçekleşme bilgileri alttaki tabloda verilmiştir.

Yıllar	Gelir Miktarı	Gider Miktarı
2018		
2019	55.000	55.000

PAYDAŞ ANALİZİ

Kurumumuzun temel paydaşları öğrenci, veli ve öğretmen olmakla birlikte eğitimin dışsal etkisi nedeniyle okul çevresinde etkileşim içinde olunan geniş bir paydaş kitlesi bulunmaktadır. Paydaşlarımızın görüşleri anket, toplantı, dilek ve istek kutuları, elektronik ortamda iletilen önerilerde dâhil olmak üzere çeşitli yöntemlerle sürekli olarak alınmaktadır.



Paydaş anketlerine ilişkin ortaya çıkan temel sonuçlara altta yer verilmiştir * :

Öğrenci Anketi Sonuçları:

MUHAMMED İKBAL ANADOLU İMAM HATİP LİSESİ	STRATEJİK PLANI (2019-2023)
“ÖĞRENCİ GÖRÜŞ VE DEĞERLENDİRMELERİ” ANKET FORMU	
<p>Muhammed İkbal Anadolu İmam Hatip Lisesi Okul Müdürlüğü 2019–2023 Stratejik Plan hazırlıkları çerçevesinde, idarenin geleceğinin şekillendirilmesinde paydaşların katkılarının beklendiği bu çalışmada kurumun mevcut durumuna ve gelecekte öngördüklerine yönelik görüş ve değerlendirmeleri büyük önem taşımaktadır. Ankette yer alan sorular, paydaş analizinde yer alması öngörülen konu başlıklarını içerecek şekilde düzenlenmiştir.</p> <p>Bu anketin gerçekleştirilmesindeki amaç, kurumumuzun stratejik planı hazırlanırken sizlerin görüşleriyle sorunları, iyileştirmeye açık alanları tespit etmek ve çözüme yönelik stratejiler geliştirmektir. Emek ve katkılarınız için şimdiden teşekkür ederim.</p> <p style="text-align: right;">30/12/2019</p>	

S.N GÖSTERGELER

Anket Soruları	Kesinlikle Katılıyor m	Katılıyor m	Kararsız m	Kısmen Katılıyor m	Katılmıyor m
1 Öğretmenlerimle İhtiyaç duyduğumda rahatlıkla görüşebiliyorum.	76	47	22	20	20
2 Okul müdürü ile ihtiyaç duyduğumda rahatlıkla konuşabiliyorum.	50	63	21	21	30
3 Okulun rehberlik servisinden yeterince yararlanabiliyorum.	88	58	15	18	9
4 Okula ilettiğimiz öneri ve isteklerimiz dikkate alınır.	44	45	50	24	23
5 Okulda kendimi güvende hissederim.	74	64	24	16	10
6 Okulda öğrencilerle ilgili alınan kararlarda bizlerin görüşleri alınır.	55	36	42	33	22

7	Öğretmenler yeniliğe açık olarak derslerin işlenişinde çeşitli yöntemler kullanmaktadır.	38	52	37	25	36
8	Derslerde konuya göre uygun araç gereçler kullanılmaktadır.	61	50	21	27	25
9	Teneffüslerde ihtiyaçlarımı giderebiliyorum.	64	56	16	28	23
10	Okulun içi ve dışı temizdir.	75	55	27	20	11
11	Okulun binası ve diğer fiziki mekanlar yeterlidir.	61	42	30	23	29
12	Okul kantininde satılan malzemeler sağlıklı ve güvenlidir.	40	57	39	24	25
13	Okulumuzda yeterli miktarda sanatsal ve kültürel faaliyetler düzenlenmektedir.	13	37	39	29	68

Okulumuzun Olumlu (başarılı) ve Olumsuz (başarısız) Yönlerine İlişkin Görüşleriniz.

Olumlu (Başarılı) yönlerimiz

Olumsuz (başarısız) yönlerimiz

Öğretmenlerime ihtiyaç duyduğumda rahatlıkla görüşebiliyorum.	Okul müdürü ile ihtiyaç duyduğumda rahatlıkla konuşabiliyorum.	Okulun rehberlik servisinden yeterince yararlanabiliyorum.	Okula ilettiğimiz öneri ve isteklerimizi dikkate alınır.	Okulda kendimi güvende hissedirim.	Okulda öğrencilerle ilgili alınan kararlarda bizlerin görüşleri alınır.	Öğretmenler yeniliğe açık olarak derslerin işlenişinde çeşitli yöntemler kullanmaktadır.	Derslerde konuya göre uygun araç gereçler kullanılmaktadır.	Teneffüslerde ihtiyaçlarımı giderebiliyorum.	Okulun içi ve dışı temizdir.	Okulun binası ve diğer fiziki mekanlar yeterlidir.	Okul kantininde satılan malzemeler sağlıklı ve güvenlidir.	Okulumuzda yeterli miktarda sanatsal ve kültürel faaliyetler düzenlenmektedir.
SORU 1	SORU 2	SORU 3	SORU 4	SORU 5	SORU 6	SORU 7	SORU 8	SORU 9	SORU 10	SORU 11	SORU 12	SORU 13
5	5	5	5	5	5	5	5	5	5	5	5	5
5	5	5	5	5	5	5	5	5	5	5	5	4
5	5	5	5	5	5	5	5	5	5	5	5	4
5	5	5	5	5	5	5	5	5	5	5	5	4

5	5	5	5	5	5	5	5	5	5	5	5	4
5	5	5	5	5	4	5	5	5	5	5	5	4
5	5	5	4	5	4	5	5	5	5	5	5	4
5	5	5	4	5	4	4	5	5	5	5	5	4
5	5	5	4	5	4	4	5	5	5	5	5	4
5	5	5	4	5	4	4	5	5	5	5	5	4
5	5	5	4	5	4	4	5	5	5	5	5	4
5	4	5	4	5	4	4	5	5	5	5	5	4
5	4	5	4	5	3	4	4	5	5	5	5	4
5	4	5	4	5	3	4	4	5	5	5	5	4
5	4	5	3	4	3	4	4	4	4	4	4	4
5	4	5	3	4	2	4	4	4	4	4	4	4
5	4	5	3	4	2	4	4	4	4	4	4	4
5	4	5	3	4	2	4	4	4	4	4	4	4
5	4	5	3	4	2	4	4	4	4	4	4	4
5	4	5	3	4	2	3	3	4	4	4	4	4
5	4	5	3	4	2	3	3	4	4	4	4	4
5	3	4	3	3	2	3	3	4	4	4	4	4
4	3	4	2	3	2	3	3	4	4	4	4	4
4	3	4	2	3	1	3	3	4	4	4	4	4
4	3	4	2	3	1	3	2	3	4	4	4	4
4	3	4	2	3	1	2	2	2	4	4	4	4
4	3	4	2	2	1	2	2	2	4	4	4	4
3	2	4	1	2	1	1	2	2	4	4	4	4
2	1	4	1	1	1	1	1	2	4	4	4	4
2	1	4	1	1	1	1	1	2	4	4	4	4
5	5	5	5	5	4	4	5	5	5	5	5	5
5	5	5	5	5	4	4	5	5	5	5	5	5
5	5	5	4	5	4	4	5	5	5	5	5	5
4	5	5	4	5	4	4	5	5	5	5	5	5
4	5	5	4	5	4	4	5	5	5	5	5	5
4	5	5	4	5	4	4	4	5	5	5	5	5
4	4	5	4	4	4	4	4	5	5	5	5	5
4	4	5	4	4	3	4	4	5	5	5	5	5
4	4	5	4	4	3	3	4	5	5	5	5	5
3	4	5	4	4	3	3	4	5	5	5	5	5
3	4	5	3	4	3	3	4	5	5	5	5	5
3	4	5	3	4	2	2	4	4	4	4	4	4
3	4	5	3	4	2	2	4	4	4	4	4	4

3	3	4	3	4	2	2	4	4	4	4	4	3
2	3	4	3	4	2	2	4	4	4	4	4	3
2	2	4	3	4	2	2	3	4	4	4	3	2
2	2	4	2	3	1	2	3	4	4	4	3	2
2	1	4	2	3	1	2	3	3	4	4	3	2
2	1	4	2	3	1	2	2	3	3	3	3	2
1	1	4	2	3	1	1	2	3	3	3	2	2
1	1	3	1	3	1	1	2	3	3	3	2	1
1	1	3	1	2	1	1	2	2	3	3	2	1
1	1	2	1	2	1	1	2	2	2	2	2	1
1	1	2	1	2	1	1	2	2	2	2	1	1
1	1	2	1	2	1	1	1	2	2	2	1	1
1	1	2	1	2	1	1	1	1	2	2	1	1
1	1	2	1	1	1	1	1	1	2	1	1	1
1	1	1	1	1	1	1	1	1	2	1	1	1
1	1	1	1	1	1	1	1	1	1	1	1	1
5	5	5	5	5	5	5	5	5	5	5	5	5
5	5	5	5	5	5	5	5	5	5	5	5	5
5	5	5	5	5	5	5	5	5	5	5	5	4
5	5	5	4	5	5	5	5	5	5	5	5	4
5	5	5	4	5	4	5	5	5	5	5	5	4
5	5	5	4	5	4	5	5	4	5	5	5	4
5	5	5	3	5	4	4	5	4	5	5	5	4
5	4	5	3	5	4	4	5	4	5	5	5	3
5	4	5	3	5	4	4	5	4	5	5	5	3
4	4	5	3	5	3	4	5	4	5	5	5	3
4	4	4	3	5	3	4	5	4	5	5	4	3
4	4	4	3	5	3	4	4	3	5	5	4	3
4	4	4	3	4	3	3	4	3	4	3	4	3
4	4	4	3	4	2	3	4	3	4	4	4	3
4	4	4	3	4	2	3	4	3	4	4	3	3
4	4	4	2	4	2	3	3	3	4	4	3	3
4	3	3	2	4	2	3	3	3	4	3	3	2
4	2	3	2	4	2	3	3	2	4	3	3	2
3	2	3	2	4	2	3	3	2	3	3	3	2
3	2	3	2	4	2	3	2	2	3	3	3	2

3	2	3	2	4	2	2	2	2	3	3	2	1
2	2	3	2	4	2	2	2	2	3	2	2	1
2	2	2	2	4	1	2	2	2	3	2	2	1
2	1	2	1	3	1	1	2	1	3	2	2	1
2	1	2	1	3	1	1	1	1	2	2	2	1
1	1	1	1	3	1	1	1	1	2	1	1	1
1	1	1	1	3	1	1	1	1	2	1	1	1
5	5	5	5	5	5	5	5	5	5	5	5	5
5	5	5	5	5	5	5	5	5	5	5	5	5
5	5	5	4	5	5	5	5	5	5	5	5	5
5	5	5	4	5	5	5	5	5	5	5	5	4
5	5	5	4	5	4	5	5	5	5	5	5	4
5	5	5	4	5	4	5	5	5	5	4	4	4
5	5	5	4	5	4	4	5	5	5	4	4	4
5	4	5	4	5	4	4	5	4	5	4	4	4
5	4	5	4	5	4	4	4	4	5	4	4	4
5	4	5	3	4	4	4	4	4	5	4	4	3
5	4	5	3	4	3	4	4	4	5	4	4	3
4	4	5	3	4	3	4	4	4	5	4	4	3
4	4	5	3	4	3	4	4	4	4	4	4	3
4	4	4	3	4	3	4	4	4	4	4	4	3
4	3	4	3	4	3	3	4	4	4	4	4	3
4	3	4	3	4	3	3	4	4	4	4	4	3
4	3	4	3	4	3	3	4	4	4	4	4	2
4	3	4	3	4	3	2	3	4	4	3	4	2
4	2	4	1	3	3	2	3	4	4	3	4	1
3	2	3	1	3	2	1	3	4	4	3	4	1
3	1	3	1	3	2	1	3	4	4	3	3	1
3	1	3	1	3	2	1	2	3	4	2	3	1
2	1	3	1	3	2	1	2	2	4	1	3	1
2	4	3	1	3	1	1	2	2	4	1	3	1
1	4	2	1	2	1	1	2	2	4	1	3	1
1	4	2	1	2	1	1	1	1	3	1	3	1
1	4	1	1	1	1	1	1	1	3	1	2	1
5	5	5	5	5	5	5	5	5	5	5	5	5
5	5	5	5	5	5	5	5	5	5	5	5	4
5	5	5	5	5	5	5	5	5	5	5	5	4

5	5	5	5	5	4	5	5	5	5	5	5	4
5	5	5	4	5	4	5	5	5	5	5	4	4
5	5	5	4	5	4	4	5	5	5	5	4	4
5	5	5	4	5	4	4	5	5	5	5	4	4
5	4	5	4	5	3	4	5	5	5	5	4	3
5	4	5	4	5	3	4	5	5	4	5	3	3
5	4	5	4	5	3	4	5	4	4	4	3	3
5	4	5	4	5	3	4	5	4	4	4	2	3
5	4	5	4	4	3	4	5	4	4	4	2	3
5	4	4	4	4	3	4	4	4	4	4	2	3
4	4	4	3	4	2	3	4	4	4	3	2	3
4	4	4	3	4	2	3	4	4	3	3	2	2
4	4	4	3	4	2	3	3	4	3	3	2	1
4	4	4	3	4	2	3	3	4	3	3	2	1
3	3	4	3	4	1	3	3	4	2	3	1	1
3	3	4	3	4	1	2	2	2	2	2	1	1
3	2	4	3	4	1	2	2	2	2	2	1	1
3	2	4	2	4	1	2	1	2	2	1	1	1
3	2	4	2	3	1	2	1	1	1	1	1	1
2	1	2	2	2	1	1	1	1	1	1	1	1
1	1	2	2	1	1	1	1	1	1	1	1	1
1	1	2	1	1	1	1	1	1	1	1	1	1
5	5	5	5	5	5	5	5	5	5	5	5	5
5	5	5	5	5	5	5	5	5	5	5	5	5
5	5	5	4	5	5	5	5	5	5	5	5	5
5	5	5	4	5	5	5	5	5	5	5	5	4
5	5	5	4	5	4	5	5	5	5	5	5	4
5	5	5	4	5	4	5	5	5	5	5	5	4
5	5	5	4	5	4	5	5	5	5	5	5	4
5	4	5	3	5	3	4	4	5	5	5	5	3
5	4	5	3	5	3	4	4	4	5	5	4	3
5	4	5	3	5	3	4	4	4	5	5	4	2
4	4	5	3	5	3	4	4	4	5	5	4	2
4	4	5	3	5	3	4	4	4	5	5	4	2
4	4	5	3	5	3	4	4	4	4	5	4	2
4	4	5	3	4	3	3	4	4	4	4	4	2
4	4	5	3	4	3	3	4	4	4	4	4	2
4	4	5	3	4	3	3	4	4	4	4	4	1

4	4	4	3	4	3	3	4	3	4	4	4	1
4	4	4	3	4	3	3	4	3	3	4	4	1
4	3	4	2	4	3	3	4	2	3	4	3	1
4	3	4	1	4	2	3	3	2	3	4	3	1
4	3	4	1	4	2	3	3	2	3	3	3	1
3	2	4	1	4	1	3	3	2	3	3	3	1
2	2	4	1	4	1	2	2	1	3	3	3	1
2	2	4	1	3	1	2	2	1	3	2	3	1
2	1	4	1	2	1	2	2	1	3	2	3	1
2	1	3	1	2	1	1	2	1	2	2	3	1
2	1	2	1	2	1	1	1	1	2	1	2	1
1	1	2	1	2	1	1	1	1	2	1	1	1
1	1	1	1	1	1	1	1	1	2	1	1	1
5	5	5	5	5	5	5	5	5	5	5	5	5
5	5	5	5	5	5	5	5	5	5	5	5	5
5	5	5	5	5	4	5	5	5	5	4	5	4
5	5	5	5	5	4	5	5	5	5	4	5	4
5	5	5	4	5	4	5	5	5	5	4	4	4
5	5	5	4	5	4	5	5	5	5	4	4	3
5	4	4	4	5	4	5	5	5	5	4	4	3
5	4	4	4	5	3	4	5	5	5	4	4	3
4	4	4	4	5	3	4	4	5	5	3	4	3
4	4	4	4	5	3	4	4	5	4	3	4	3
4	4	4	4	4	3	4	4	5	4	3	4	3
4	4	4	3	4	3	4	4	5	4	3	4	2
4	3	4	3	4	3	4	4	4	4	3	3	2
4	3	4	2	4	2	3	4	4	4	3	3	2
4	3	4	2	4	1	3	4	4	4	2	3	2
3	4	4	1	4	1	3	3	4	3	2	3	2
3	2	4	1	4	1	3	3	4	3	2	3	1
3	2	3	1	4	1	2	2	3	3	2	3	1
3	2	2	1	4	1	2	2	3	2	1	2	1
2	2	2	1	3	1	2	1	2	2	1	1	1
2	1	2	1	3	1	1	1	2	2	1	1	1
2	1	1	1	2	1	1	1	2	1	1	1	1
2	1	1	1	2	1	1	1	1	1	1	1	1

3.72

3.40

4.05

2.88

3.94

2.66

3.16

3.52

3.59

3.87

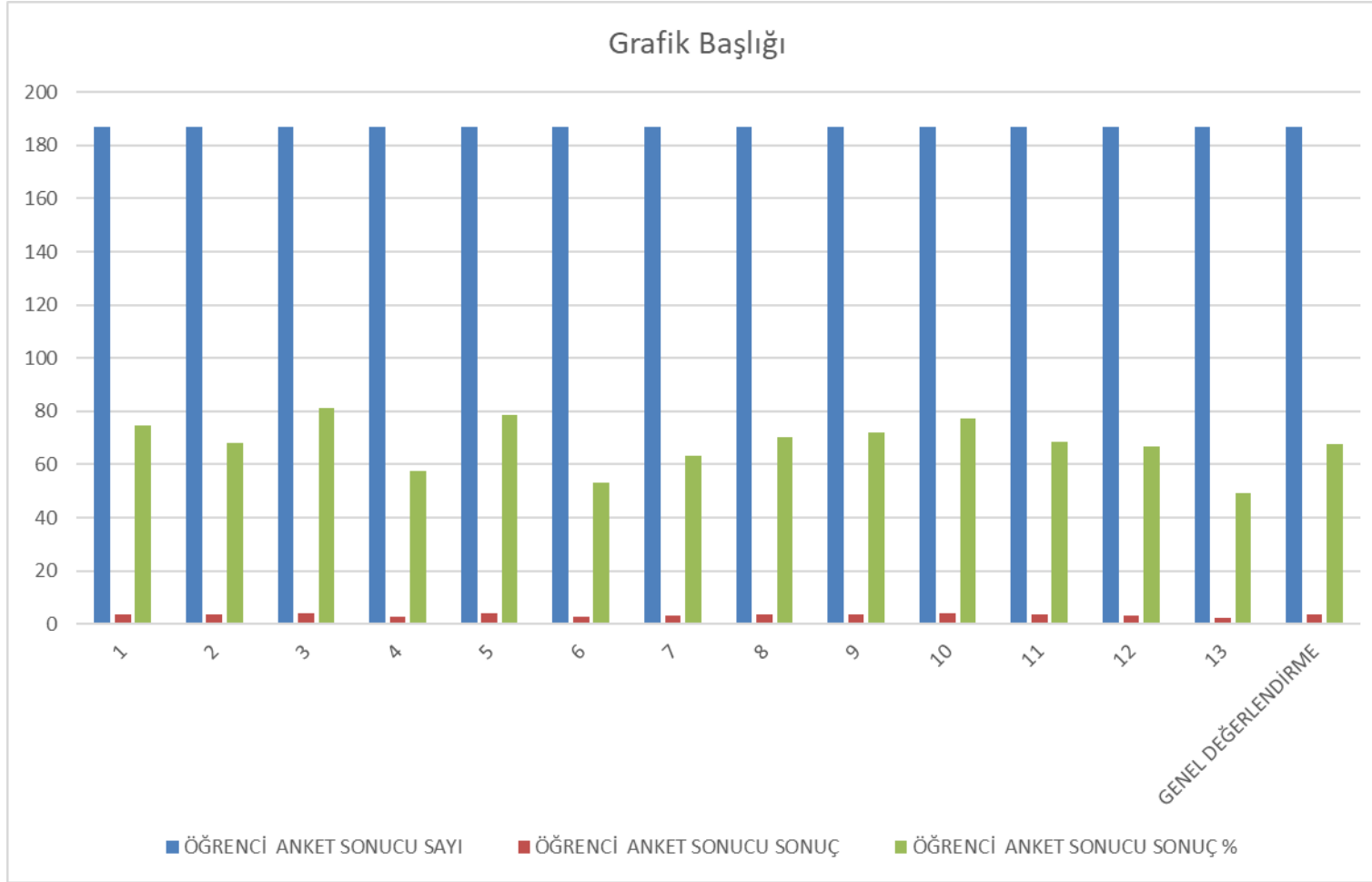
3.43

3.34

2.46

74	68	81	58	79	53	63	70	72	77	69	67	49
MUHAMMED İKBAL ANADOLU İMAM HATİP LİSESİ									STRATEJİK PLANI (2019-2023)			
“ İÇ PAYDAŞ ÖĞRENCİ GÖRÜŞ VE DEĞERLENDİRMELERİ” ANKET FORMU												
ÖĞRENCİ ANKETİ									ÖĞRENCİ ANKET SONUCU			
SIRA NO	GÖSTERGELER								SAYI	SONUÇ	SONUÇ %	
1	Öğretmenlerimle ihtiyaç duyduğumda rahatlıkla görüşebiliyorum.								187	3,72	74,47	
2	Okul müdürü ile ihtiyaç duyduğumda rahatlıkla konuşabiliyorum.								187	3,40	68,09	
3	Okulun rehberlik servisinden yeterince yararlanabiliyorum.								187	4,05	81,06	
4	Okula ilettiğimiz öneri ve isteklerimiz dikkate alınır.								187	2,88	57,55	
5	Okulda kendimi güvende hissedirim.								187	3,94	78,72	

6	Okulda öğrencilerle ilgili alınan kararlarda bizlerin görüşleri alınır.	187	2,66	53,30
7	Öğretmenler yeniliğe açık olarak derslerin işlenişinde çeşitli yöntemler kullanmaktadır.	187	3,16	63,30
8	Derslerde konuya göre uygun araç gereçler kullanılmaktadır.	187	3,52	70,32
9	Teneffüslerde ihtiyaçlarımı giderebiliyorum.	187	3,59	71,81
10	Okulun içi ve dışı temizdir.	187	3,87	77,34
11	Okulun binası ve diğer fiziki mekanlar yeterlidir.	187	3,43	68,62
12	Okul kantininde satılan malzemeler sağlıklı ve güvenlidir.	187	3,34	66,81
13	Okulumuzda yeterli miktarda sanatsal ve kültürel faaliyetler düzenlenmektedir.	187	2,46	49,15
GENEL DEĞERLENDİRME		187	3,39	67,73



Öğretmen Anketi Sonuçları:

MUHAMMED İKBAL ANADOLU İMAM HATİP LİSESİ	STRATEJİK PLANI (2019-2023)
“ÖĞRETMEN GÖRÜŞ VE DEĞERLENDİRMELERİ” ANKET FORMU	

Muhammed İkbal Anadolu İmam Hatip Lisesi Müdürlüğü 2019–2023 Stratejik Plan hazırlıkları çerçevesinde, idarenin geleceğinin şekillendirilmesinde paydaşların katkılarının beklendiği bu çalışmada kurumun mevcut durumuna ve gelecekte öngördüklerine yönelik görüş ve değerlendirmeleri büyük önem taşımaktadır. Ankette yer alan sorular, paydaş analizinde yer alması öngörülen konu başlıklarını içerecek şekilde düzenlenmiştir.

Bu anketin gerçekleştirilmesindeki amaç, kurumumuzun stratejik planı hazırlanırken sizlerin görüşleriyle sorunları, iyileştirmeye acık alanları tespit etmek ve çözüme yönelik stratejiler geliştirmektir. Emek ve katkılarınız için şimdiden teşekkür ederim.

30/12/2019

Mustafa KILINÇ

Okul Müdürü

S.N	GÖSTERGELER					
Anket Soruları		Kesinlikle Katılıyor	Katılıyor	Kararsız	Kısmen Katılıyor	Katılmıyor
1	Okulumuzda alınan kararlar çalışanların katılımıyla alınır	4	4	2	2	1
2	Kurumdaki tüm duyurular çalışanlara zamanında iletilir.	4	7	0	2	0
3	Her türlü ödüllendirmede adil olma, tarafsızlık ve objektiflik esastır.	5	5	1	2	0
4	Kendimi, okulun değerli bir üyesi olarak görürüm.	6	5	0	2	0
5	Çalıştığım okul bana kendimi geliştirme imkanı	3	7	1	2	0

	tanımaktadır.					
6	Okul, teknik araç ve gereç yönünden yeterli donanıma sahiptir.	2	4	2	4	1
7	Okulda çalışanlara yönelik sosyal ve kültürel faaliyetler düzenlenir.	1	7	2	2	1
8	Okulda öğretmenler arasında ayırım yapılmamaktadır.	4	5	1	2	1
9	Okulumuzda yerelde ve toplum üzerinde olumlu etki bırakacak çalışmalar yapılmaktadır.	5	6	0	0	2
10	Yöneticilerimiz, yaratıcı ve yenilikçi düşüncelerin üretilmesini teşvik etmektedir.	4	6	1	1	1
11	Yöneticiler, okulun vizyonunu stratejilerini iyileştirmeye açık alanlarını vs. çalışanlarla paylaşır.	3	6	1	3	0
12	Okulumuzda sadece öğretmenlerin kullanımına tahsis edilmiş yerler yeterlidir.	3	5	2	2	0
13	Alanıma ilişkin yenilik ve gelişmeleri takip eder ve kendimmi güncellerim.	6	5	1	1	0

--	--	--	--	--	--	--	--	--	--	--	--	--

Kuru mdaki tüm duyur ular çalışan lara zaman ında iletilir.	Her türlü ödüllendi rmede adil olma, tarafsızlı k ve objektifli k esastır.	Kend imi, okul un değer li bir üyesi olara k görür üm.	Çalıştığı m okul bana kendim i geliştir me imkanı tanımak tadır.	Okul, tekni k araç ve gereç yönü nden yeterl i dona nıma sahipt ir.	Okuld a çalışan lara yöneli k sosyal ve kültür el faaliye tler düzenl enir.	Okulda öğretmenl er arasında ayrım yapılmam aktadır.	Okulum uzda yerelde ve toplum üzerinde olumlu etki bırakaca k çalışmal ar yapılma ktadır.	Okulum uzda yerelde ve toplum üzerinde olumlu etki bırakaca k çalışmal ar yapılma ktadır.	Yöneticil erimiz, yaratıcı ve yenilikçi düşüncel erin üretilmes ini teşvik etmekte dir.	Yönetic iler, okulun vizyon unu stratejil erini iyileştir meye açık alanları nı vs. çalışanl arla paylaş ır.	Okulum uzda sadece öğretme nlerin kullanı mına tahsis edilmiş yerler yeterlidi r.	Alanım a ilişkin yenilik ve gelişim eleri takip eder ve kendi mmi güncell erim.
SORU 1	SORU 2	SORU 3	SORU 4	SORU 5	SORU 6	SORU 7	SORU 8	SORU 9	SORU 10	SORU 11	SORU 12	SORU 13
5	5	5	5	5	4	5	5	5	5	5	5	5
5	5	5	5	5	4	4	5	5	5	5	5	5
5	4	5	5	4	4	4	4	5	5	4	4	5
4	4	4	5	4	4	4	4	4	4	4	4	4
4	4	4	4	4	3	4	4	4	4	4	4	4

4	4	4	4	4	2	4	4	4	4	4	4	4
4	4	4	4	4	2	4	4	4	4	4	4	4
2	4	3	4	3	2	2	2	4	4	2	3	4
2	2	2	4	2	2	2	2	1	2	2	2	3
5	5	5	5	5	5	4	5	5	5	5	5	5
3	5	5	5	4	5	3	5	5	4	4	5	5
3	4	4	2	4	3	3	3	4	3	3	3	5
1	2	2	2	2	1	1	1	1	1	2	2	2
<u>3,62</u>	<u>4,00</u>	<u>4,00</u>	<u>4,15</u>	<u>3,85</u>	<u>3,15</u>	<u>3,38</u>	<u>3,69</u>	<u>3,92</u>	<u>3,85</u>	<u>3,69</u>	<u>3,85</u>	<u>4,23</u>
72	80	80	83	77	63	68	74	78	77	74	77	85

MUHAMMED İKBAL ANADOLU İMAM HATİP LİSESİ

STRATEJİK PLANI (2019-2023)

“ ÖĞRETMEN GÖRÜŞ VE DEĞERLENDİRMELERİ” ANKET FORMU

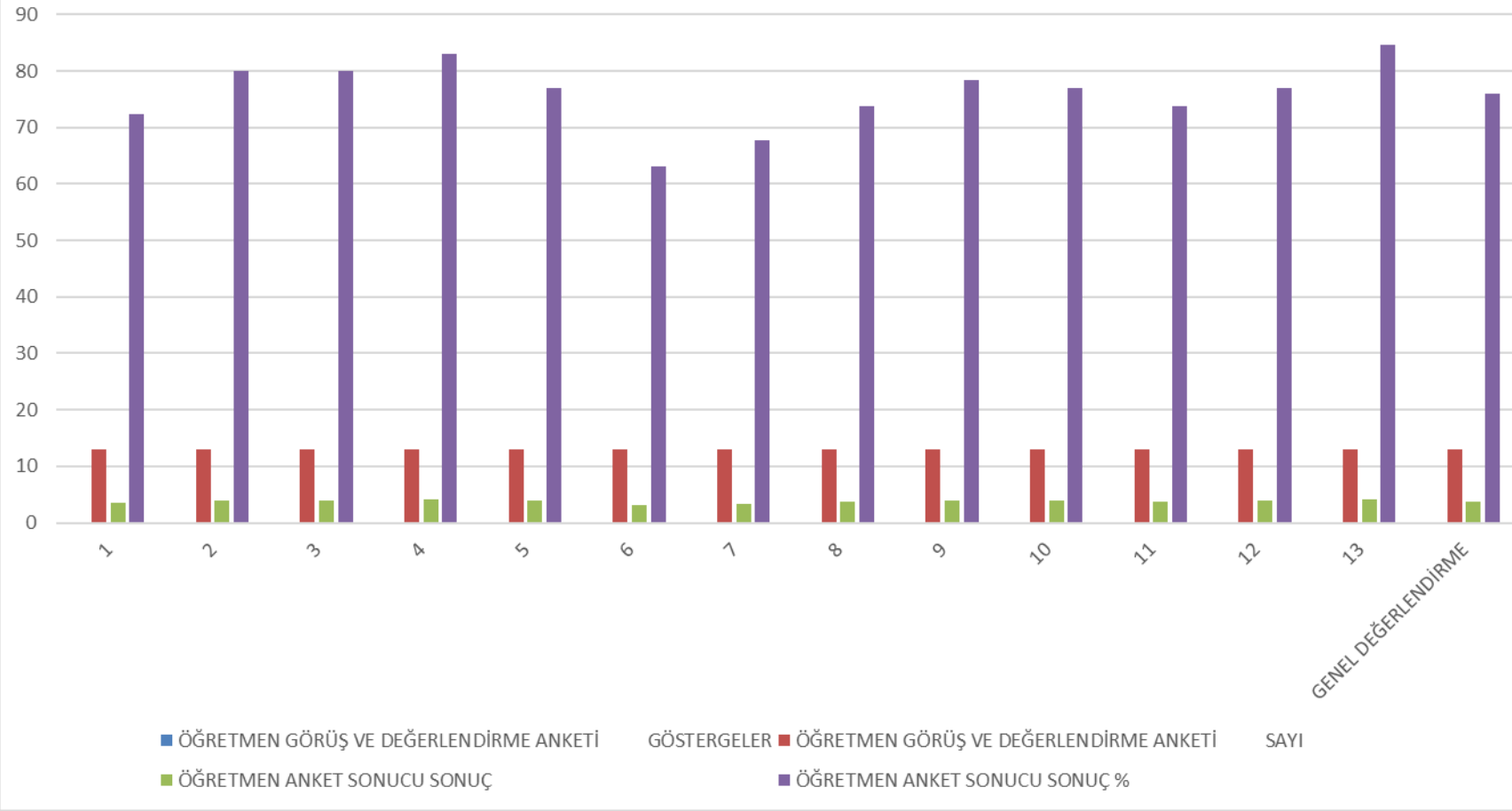
ÖĞRETMEN GÖRÜŞ VE DEĞERLENDİRME ANKETİ

**ÖĞRETMEN ANKET
SONUCU**

SIRA NO	GÖSTERGELER	SAYI	SONUÇ	SONUÇ %
1	Okulumuzda alınan kararlar çalışanların katılımıyla alınır	13	3,62	72,31
2	Kurumdaki tüm duyurular çalışanlara zamanında iletilir.	13	4,00	80,00
3	Her türlü ödüllendirmede adil olma, tarafsızlık ve objektiflik esastır.	13	4,00	80,00
4	Kendimi, okulun değerli bir üyesi olarak görürüm.	13	4,15	83,08
5	Çalıştığım okul bana kendimi geliştirme imkanı tanımaktadır.	13	3,85	76,92
6	Okul, teknik araç ve gereç yönünden yeterli donanıma sahiptir.	13	3,15	63,08
7	Okulda çalışanlara yönelik sosyal ve kültürel faaliyetler düzenlenir.	13	3,38	67,69
8	Okulda öğretmenler arasında ayrım yapılmamaktadır.	13	3,69	73,85
9	Okulumuzda yerelde ve toplum üzerinde olumlu etki bırakacak çalışmalar yapılmaktadır.	13	3,92	78,46

10	Yöneticilerimiz, yaratıcı ve yenilikçi düşüncelerin üretilmesini teşvik etmektedir.	13	3,85	76,92
11	Yöneticiler, okulun vizyonunu stratejilerini iyileştirmeye açık alanlarını vs. çalışanlarla paylaşır.	13	3,69	73,85
12	Okulumuzda sadece öğretmenlerin kullanımına tahsis edilmiş alanlar yeterlidir	13	3,85	76,92
13	Alanına ilişkin yenilik ve gelişmeleri takip eder ve kendimmi güncellerim.	13	4,23	84,62
GENEL DEĞERLENDİRME		13	3,80	75,98

ÖĞRETMEN GÖRÜŞ VE DEĞERLENDİRMELERİ



Veli Anketi Sonuçları:

MUHAMMED İKBAL ANADOLU İMAM HATİP LİSESİ		STRATEJİK PLANI (2019-2023)		
“ İÇ PAYDAŞ VELİ GÖRÜŞ VE DEĞERLENDİRMELERİ” ANKET FORMU				
VELİ ANKETİ		VELİ ANKET SONUCU		
SIR A NO	GÖSTERGELER	SAYI	SONUÇ	SONUÇ %
1	İhtiyaç duyduğumda okul çalışanlarıyla rahatlıkla görüşebiliyorum.	101	4,25	85,10
2	Bizi ilgilendiren okul duyurularını zamanında öğreniyorum	101	3,99	79,80
3	Öğrencimle ilgili konularda okulda rehberlik hizmeti alabiliyorum.	101	4,26	85,29

4	Okula ilettiğim istek ve şikayetlerim dikkate alınıyor.	101	3,38	67,65
5	Öğretmenler yeniliğe açık olarak derslerin işlenişinde çeşitli yöntemler kullanmaktadır.	101	3,36	67,25
6	Okulda yabancı kişilere karşı güvenlik önlemleri alınmaktadır.	101	4,28	85,54
7	Okulda bizleri ilgilendiren kararlarda görüşlerimiz dikkate alınır.	101	3,79	75,88
8	E-Okul Veli Bilgilendirme Sistemi ile okulun internet sayfasını düzenli olarak takip ediyorum	101	4,23	84,60
9	Çocuğumun okulunu sevdiğini ve öğretmenleriyle iyi anlaştığını düşünüyorum.	101	4,28	85,69
10	Okul teknik araç ve gereç yönünden yeterli donanıma sahiptir.	101	3,47	69,41
11	Okul her zaman temiz ve bakımlıdır.	101	4,29	85,88
12	Okulun binası ve diğer fiziki mekanlar yeterlidir.	101	3,77	75,49

13	Okulumuzda yeterli miktarda sanatsal ve kültürel faaliyetler düzenlenmektedir.	101	3,18	63,53
GENEL DEĞERLENDİRME		101	3,89	77,78

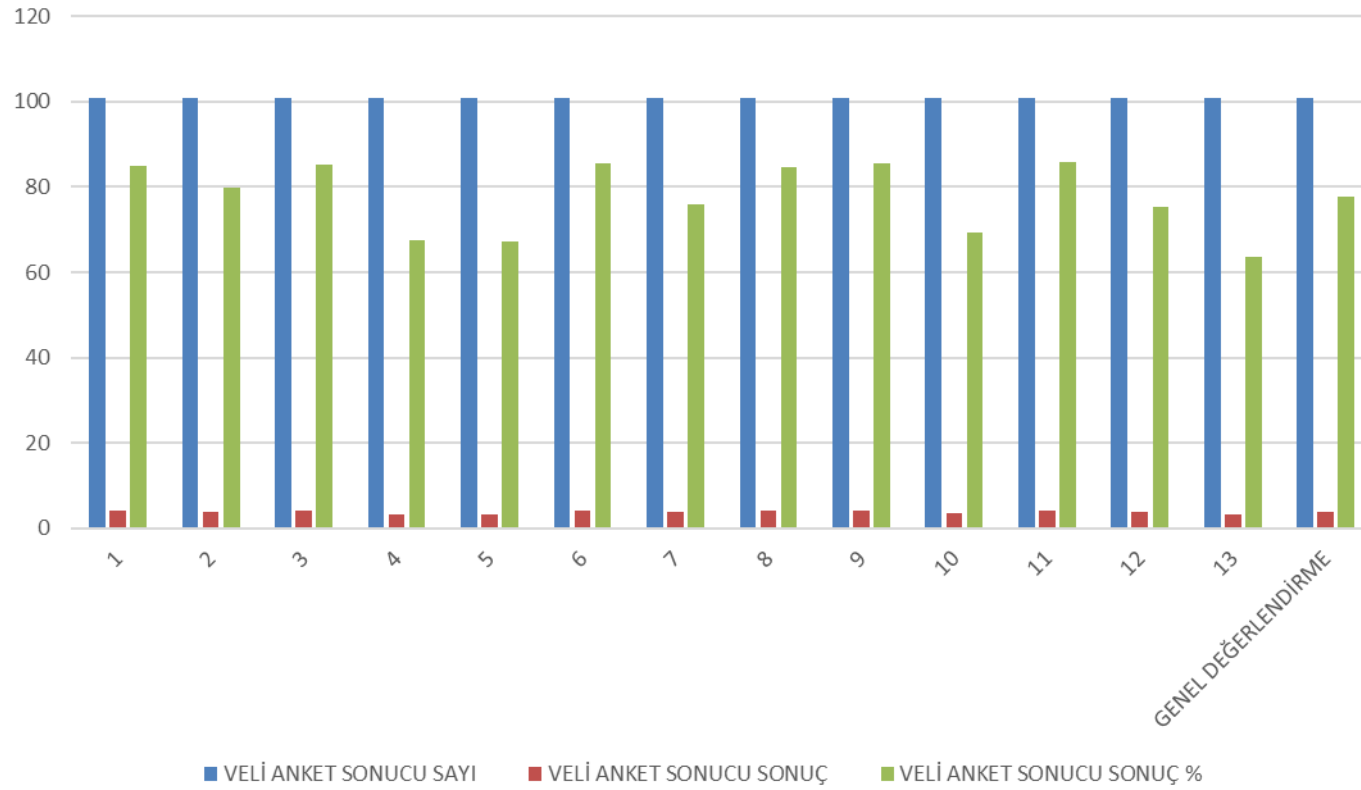
İhtiyaç duyduğumda okul çalışanlarıyla rahatlıkla görüşebiliyorum.	Bizi ilgilendiren okul duyurularını zamanında öğreniyorum.	Öğrencimle ilgili konularda okulda rehberlik hizmeti alabiliyorum.	Okula ilettiğim istek ve şikayetlerim dikkate alınıyor.	Öğretmenler yeniliğe açık olarak derslerin işlenişinde çeşitli yöntemler kullanmaktadır.	Okulda yabancı kişilere karşı güvenlik önlemleri alınmaktadır.	Okulda bizleri ilgilendiren kararlarda görüşlerimiz dikkate alınır.	E-Okul Veli Bilgilendirme Sistemi ile okulun internet sayfasını düzenli olarak takip ediyorum.	Çocuğumun okulunu sevdiğini ve öğretmenleriyle iyi anlaşacağını düşünüyorum.	Okul teknik araç ve gereç yönünden yeterli donanıma sahiptir.	Okul her zaman temiz ve bakımlıdır.	Okulun binası ve diğer fiziki mekanlar yeterlidir.	Okulumuzda yeterli miktarda sanatsal ve kültürel faaliyetler düzenlenmektedir.
SORU 1	SORU 2	SORU 3	SORU 4	SORU 5	SORU 6	SORU 7	SORU 8	SORU 9	SORU 10	SORU 11	SORU 12	SORU 13
5	5	5	5	5	5	5	5	5	5	5	5	5
5	5	5	5	5	5	5	5	5	5	5	5	5
5	5	5	5	5	5	5	5	5	5	5	5	5
5	5	5	5	5	5	5	5	5	5	5	5	5
5	5	5	5	5	5	5	5	5	5	5	5	5
5	5	5	5	5	5	5	5	5	5	5	5	5
5	5	5	5	5	5	5	5	5	5	5	5	5
5	5	5	5	5	5	5	5	5	5	5	5	5
5	5	5	5	5	5	5	5	5	5	5	5	5
5	5	5	5	5	5	5	5	5	5	5	5	5
5	5	5	5	5	5	5	5	5	5	5	5	5
5	5	5	5	5	5	5	5	5	5	5	5	5
5	5	5	5	5	5	5	5	5	5	5	5	5

5	5	5	4	4	5	4	5	5	4	5	4	4
5	5	5	4	4	5	4	5	5	4	5	4	4
5	5	5	4	4	5	4	5	5	4	5	4	4
5	5	5	4	4	5	4	5	5	4	5	4	4
5	5	5	4	4	5	4	5	5	4	5	4	4
5	5	5	4	4	5	4	5	5	4	5	4	3
5	5	5	4	4	5	4	5	5	4	5	4	3
5	5	4	4	4	5	4	5	5	4	5	4	3
5	5	4	4	4	5	4	5	5	4	5	4	3
5	5	4	4	4	5	4	5	5	4	5	4	3
5	5	4	4	4	5	4	5	5	4	5	4	3
5	5	4	4	4	5	4	4	4	4	5	4	3
5	4	4	4	4	5	4	4	4	4	5	4	3
5	4	4	4	3	5	4	4	4	4	5	4	3
5	4	4	4	3	5	4	4	4	4	5	4	3
4	4	4	4	3	5	4	4	4	4	4	4	3
4	4	4	4	3	4	4	4	4	4	4	4	3
4	4	4	4	3	4	4	4	4	4	4	4	3
4	4	4	3	3	4	4	4	4	4	4	4	3
4	4	4	3	3	4	4	4	4	3	4	4	3
4	4	4	3	3	4	4	4	4	3	4	4	3
4	4	4	3	3	4	4	4	4	3	4	4	3

4	4	4	3	3	4	4	4	4	3	4	4	3
4	4	4	3	3	4	4	4	4	3	4	4	3
4	4	4	3	3	4	4	4	4	3	4	4	3
4	4	4	3	3	4	4	4	4	3	4	4	3
4	4	4	3	3	4	4	4	4	3	4	4	3
4	4	4	3	3	4	4	4	4	3	4	4	3
4	4	4	3	3	4	4	4	4	3	4	4	3
4	4	4	3	3	4	3	4	4	3	4	4	3
4	4	4	3	3	4	3	4	4	3	4	4	3
4	4	4	3	2	4	3	4	4	3	4	3	2
4	4	4	3	2	4	3	4	4	3	4	3	2
4	4	4	3	2	4	3	4	4	3	4	3	2
4	4	4	3	2	4	3	4	4	3	4	3	2
4	4	4	2	2	4	3	4	4	3	4	3	2
4	4	4	2	2	4	3	4	4	2	4	3	2
4	4	4	2	2	4	3	4	4	2	4	3	2
4	3	4	2	2	4	3	4	4	2	4	3	2
4	3	4	2	2	4	3	4	4	2	4	3	2
4	3	4	2	2	4	3	4	4	2	4	3	2
4	3	4	2	2	4	3	4	4	2	4	3	2
4	3	4	2	2	4	3	4	4	2	4	3	2
4	2	4	2	2	4	3	4	4	2	4	3	2

4	2	4	2	2	4	3	4	4	2	4	3	2
4	2	4	1	2	4	3	4	4	2	4	3	2
4	2	4	1	2	4	3	4	4	2	4	2	2
4	2	4	1	2	4	3	3	4	2	4	2	2
3	2	4	1	2	4	3	3	4	1	4	2	2
3	2	4	1	2	3	2	3	4	1	4	2	1
3	2	4	1	2	3	2	3	4	1	3	2	1
3	2	4	1	2	3	2	2	3	1	3	2	1
3	2	4	1	2	2	2	2	3	1	3	2	1
2	2	3	1	2	2	2	2	3	1	3	2	1
2	2	3	1	2	2	1	2	3	1	3	2	1
2	1	3	1	1	2	1	2	3	1	2	1	1
2	1	2	1	1	1	1	1	2	1	2	1	1
2	1	2	1	1	1	1	1	2	1	2	1	1
1	1	2	1	1	1	1	1	2	1	1	1	1
1	1	2	1	1	1	1	1	1	1	1	1	1
1	1	2	1	1	1	1	1	1	1	1	1	1
1	1	1	1	1		1		1	1	1	1	1
<u>4.25</u>	<u>3.99</u>	<u>4.26</u>	<u>3.38</u>	<u>3.36</u>	<u>4.28</u>	<u>3.79</u>	<u>4.23</u>	<u>4.28</u>	<u>3.47</u>	<u>4.29</u>	<u>3.77</u>	<u>3.18</u>
85	80	85	68	67	86	76	85	86	69	86	75	64

VELİ GÖRÜŞ VE DEĞERLENDİRMELERİ



GZFT (Güçlü, Zayıf, Fırsat, Tehdit) Analizi *

Okulumuzun temel istatistiklerinde verilen okul künyesi, çalışan bilgileri, bina bilgileri, teknolojik kaynak bilgileri ve gelir gider bilgileri ile paydaş anketleri sonucunda ortaya çıkan sorun ve gelişime açık alanlar iç ve dış faktör olarak değerlendirilerek GZFT tablosunda belirtilmiştir. Dolayısıyla olguyu belirten istatistikler ile algıyı ölçen anketlerden çıkan sonuçlar tek bir analizde birleştirilmiştir.

Kurumun güçlü ve zayıf yönleri donanım, malzeme, çalışan, iş yapma becerisi, kurumsal iletişim gibi çok çeşitli alanlarda kendisinden kaynaklı olan güçlülükleri ve zayıflıkları ifade etmektedir ve ayrımda temel olarak okul müdürü/müdürlüğü kapsamından bakılarak iç faktör ve dış faktör ayrımı yapılmıştır.

İçsel Faktörler *

Güçlü Yönler

Öğrenciler	435 öğrenciyle okulun yeni açılması okul kültürünün bu öğrencilerle oluşturulması
Çalışanlar	Yeni başlangıçlar için fırsatın olması
Veliler	Okula ve okul idaresine olan güvenleri ,Öğrencilere yapılacak etkinlikler için idare ve öğretmenlere yardımcı olmaları,Okul personellerine karşı tavırlarının olumlu olması
Bina ve Yerleşke	Çok ferah güvenli ve temiz bir binanın olması, Çalışma birimlerinin yeterli olması, Güvenli bir bina olması
Donanım	İyi bir bina çalışma alanlarının yeterliliği, z-kütüphanenin olması
Bütçe	2019 için yeterli
Yönetim Süreçleri	Yönetimde inandırıcılık ve güvenilirlik
İletişim Süreçleri	İyi iletişim
vb	

Zayıf Yönler

Öğrenciler	Adrese dayalı sistem ile alınan öğrenciler, Nitelikli okullara giremeyen öğrencilerin gelmesi, öğrencilerde motivasyon eksikliği,duyarsızlığı
Çalışanlar	Yeni açılması nedeniyle yetersiz personel
Veliler	Bazı velilerin öğrencileriyle ilgilenmemesi
Bina ve Yerleşke	Yeni bina olduğundan eksikliklerin olması, Çevre düzenlemesinin yeterli olmaması
Donanım	Etkileşimli tahta ve laboratuvar malzemelerinin eksik olması
Bütçe	Donatım için yetersiz
Yönetim Süreçleri	Yeni okul olduğundan kadronun tamamlanmaması
İletişim Süreçleri	Okula gelmeyen velilerle iletişimin zorluğu
vb	

Dışsal Faktörler *

Fırsatlar

Politik	İmam hatiplerin desteklenmesi
Ekonomik	Yeni ve güzel binaların hizmete sunulması
Sosyolojik	Başarılı okulların toplum tarafında tercih edilmesi
Teknolojik	Bakanlığın teknolojiyi okullara sunması
Mevzuat-Yasal	Yerelde fırsatların sunulması

Ekolojik	Ekolojik zenginliğimiz
----------	------------------------

Tehditler

Politik	İktidarların İmam Hatip liselerine bakışları
Ekonomik	Yetersiz bütçeler
Sosyolojik	Halkın güveninin kaybolma riski
Teknolojik	Yeni okul olduğundan yetersiz teknoloji
Mevzuat-Yasal	Sık sık yönetmeliklerin değişmesi liselere yerleştirme sistemi
Ekolojik	Tarımda çalışan kesim

Gelişim ve Sorun Alanları

Gelişim ve sorun alanları analizi ile GZFT analizi sonucunda ortaya çıkan sonuçların planın geleceğe yönelim bölümü ile ilişkilendirilmesi ve buradan hareketle hedef, gösterge ve eylemlerin belirlenmesi sağlanmaktadır.

Gelişim ve sorun alanları ayrımında eğitim ve öğretim faaliyetlerine ilişkin üç temel tema olan Eğitime Erişim, Eğitimde Kalite ve kurumsal Kapasite kullanılmıştır. Eğitime erişim, öğrencinin eğitim faaliyetine erişmesi ve tamamlamasına ilişkin süreçleri; Eğitimde kalite, öğrencinin akademik başarısı, sosyal ve bilişsel gelişimi ve istihdamı da dâhil olmak üzere eğitim ve öğretim sürecinin hayata hazırlama evresini; Kurumsal kapasite ise kurumsal yapı, kurum kültürü, donanım, bina gibi eğitim ve öğretim sürecine destek mahiyetinde olan kapasiteyi belirtmektedir.

Eğitime Erişim	Eğitimde Kalite	Kurumsal Kapasite
Okullaşma Oranı	Akademik Başarı	Kurumsal İletişim

Okula Devam/ Devamsızlık	Sosyal, Kültürel ve Fiziksel Gelişim	Kurumsal Yönetim
Okula Uyum, Oryantasyon	Sınıf Tekrarı	Bina ve Yerleşke
Özel Eğitime İhtiyaç Duyan Bireyler	İstihdam Edilebilirlik ve Yönlendirme	Donanım
Yabancı Öğrenciler	Öğretim Yöntemleri	Temizlik, Hijyen
Hayatboyu Öğrenme	Ders araç gereçleri	İş Güvenliği, Okul Güvenliği
		Taşıma ve servis

Gelişim ve sorun alanlarına ilişkin GZFT analizinden yola çıkılarak saptamalar yapılırken yukarıdaki tabloda yer alan ayırımıda belirtilen temel sorun alanlarına dikkat edilmesi gerekmektedir.

Gelişim ve Sorun Alanlarımız

1.TEMA: EĞİTİM VE ÖĞRETİME ERİŞİM	
1	<ul style="list-style-type: none"> Kurum binasının merkezi bir konumda olması ve iletişim içinde olunan resmi kurumlara (İlçe MEM, Kaymakamlık, Mal Md. vb.) yakın olması. Okul binasının yeni ve ferah olması
2	<ul style="list-style-type: none"> Okulumuzun diğer eğitim- öğretim kurumlarıyla işbirliği içinde olması
3	<ul style="list-style-type: none"> İl ve İlçe Milli Eğitim Müdürlüklerinin desteğinin olması
4	<ul style="list-style-type: none"> Okul paydaşları arasında saygıya dayanan paylaşımlı bir ilişkin bulunması

5	• Yerel yöneticilerin ve sivil toplum örgütlerinin desteği
6	• Kurum binasının merkezi bir konumda olması ve iletişim içinde olunan resmi kurumlara (İlçe MEM, Kaymakamlık, Mal Md. vb.) yakın olması
7	Ders dışında etütlerin yapılması
8	Hafta sonları destekleme ve yetiştirme kurslarının yapılması
9	Sosyal etkinlikler için yeterli alanların bulunması
10	Deneme Sınavlarının yapılması

2.TEMA: EĞİTİM VE ÖĞRETİMDE KALİTE	
1	• Evrak işlemlerinin dijital ortamda yapılması
2	• Yerel ve ulusal projeler ile yarışmalara destek olunması
3	• Sosyal, kültürel ve sportif faaliyetlere destek olunması
4	• Bütün branşlarda öğretmenlerin yeterli olması
5	• İdealist öğrencilerin olması
6	• İşbirliğine açık öğrenci sayısının çok olması
7	Kamuoyunun güvenini kazanan okulumuzun kontenjanının dolması
8	• Sosyal sorumluluk bilincine sahip öğrencilerin bulunması
9	• Fiziki donanımına sahip bir rehberlik servisinin bulunması
10	Seminer ve konferans programlarının etkin yapılması

3.TEMA: KURUMSAL KAPASİTE	
1	<ul style="list-style-type: none">• İş ve işlemlerin düzenli takibinin yapılması
2	<ul style="list-style-type: none">• Nitelikli, özverili ve adil bir idari personelinin olması
3	<ul style="list-style-type: none">• Kurum bilincinin yüksek olması
4	Okulumuzda Z Kütüphanenin olması ve Öğrencilerinin ders çalışması için ayrı bir çalışma salonun bulunması
5	<ul style="list-style-type: none">• Okulumuzda Soğuk ve Yağışlı günlerde öğrencilerin sportif faaliyetleri yürütebilecekleri Beden eğitimi derslerinin yapabilecekleri salonun bulunması
6	<ul style="list-style-type: none">• Fizik, Kimya ve Biyoloji laboratuvarlarının bulunması
7	<ul style="list-style-type: none">• Konferans salonu ve sunum odalarının olması
8	<ul style="list-style-type: none">• Öğrenci servislerinin bulunması
9	<ul style="list-style-type: none">• Yemekhanenin olması
10	<ul style="list-style-type: none">• 144 Kişilik Okul Pansiyonun olması

BÖLÜM III: MİSYON, VİZYON VE TEMEL DEĞERLER

Okul Müdürlüğümüzün Misyon, vizyon, temel ilke ve değerlerinin oluşturulması kapsamında öğretmenlerimiz, öğrencilerimiz, velilerimiz, çalışanlarımız ve diğer paydaşlarımızdan alınan görüşler, sonucunda stratejik plan hazırlama ekibi tarafından oluşturulan Misyon, Vizyon, Temel Değerler; Okulumuz üst kurulana sunulmuş ve üst kurul tarafından onaylanmıştır.

MİSYONUMUZ *

MİLLİ VE MANEVİ DEĞERLERE BAĞLI, GELECEĞE UMUTLA BAKAN, ALMIŞ OLDUĞU EĞİTİMLE ÇEVRESİNİ ETKİLKEYEBİLEN NESİLLERİ YETİŞTİRMEK.

VİZYONUMUZ *

ÖĞRETİMDE ZİRVEYİ, EĞİTİMDE KALİTEYİ YAKALAYAN BİR KURUM OLMAK.

TEMEL DEĞERLERİMİZ *

- 1) MİLLİ DEĞERLERE BAĞLI
- 2) MANEVİ DEĞERLERE BAĞLI
- 3) ÖZGÜR DÜŞÜNEBİLEN

4) VATANSEVER

5) PAYLAŞIMCI

6) ŞEFKATLİ VE MERHAMETLİ

7-DÜZENLİ

8-SORUMLULUK BİLİNCİNE SAHİP

9-HOŞGÖRÜLÜ

10-BAŞARILI

BÖLÜM IV: AMAÇ, HEDEF VE EYLEMLER

TEMA I: EĞİTİM VE ÖĞRETİME ERİŞİM

Eğitim ve öğretime erişim okullaşma ve okul terki, devam ve devamsızlık, okula uyum ve oryantasyon, özel eğitime ihtiyaç duyan bireylerin eğitime erişimi, yabancı öğrencilerin eğitime erişimi ve hayat boyu öğrenme kapsamında yürütülen faaliyetlerin ele alındığı temadır.

Stratejik Amaç 1:

Kayıt bölgemizde yer alan çocukların okullaşma oranlarını artıran, öğrencilerin uyum ve devamsızlık sorunlarını gideren etkin bir yönetim yapısı kurulacaktır. ***

Stratejik Hedef 1.1. Kayıt bölgemizde yer alan çocukların okullaşma oranları artırılacak ve öğrencilerin uyum ve devamsızlık sorunları da giderilecektir. ***

Performans Göstergeleri

No	PERFORMANS GÖSTERGESİ	Mevcut	HEDEF				
		2018	2019	2020	2021	2022	2023
PG.1.1.a	Kayıt bölgesindeki öğrencilerden okula kayıt yaptıranların oranı (%)						

PG.1.1.b	İlkokul birinci sınıf öğrencilerinden en az bir yıl okul öncesi eğitim almış olanların oranı (%) (ilkokul)						
PG.1.1.c.	Okula yeni başlayan öğrencilerden oryantasyon eğitimine katılanların oranı (%)						
PG.1.1.d.	Bir eğitim ve öğretim döneminde 20 gün ve üzeri devamsızlık yapan öğrenci oranı (%)						
PG.1.1.e.	Bir eğitim ve öğretim döneminde 20 gün ve üzeri devamsızlık yapan yabancı öğrenci oranı (%)						
PG.1.1.f.	Okulun özel eğitime ihtiyaç duyan bireylerin kullanımına uygunluğu (0-1)	1	1				
PG.1.1.g.	Hayatboyu öğrenme kapsamında açılan kurslara devam oranı (%) (halk eğitim)						
PG.1.1.h.	Hayatboyu öğrenme kapsamında açılan kurslara katılan kişi sayısı (sayı) (halkeğitim)						

Eylemler

No	Eylem İfadesi	Eylem Sorumlusu	Eylem Tarihi
1.1.1.	Okulumuz kontenjanı tam olmakla birlikte başarılı öğrencilerin okulumuzu tercih etmeleri için yakın ortaokullar ziyaret edilerek afiş ve broşürler asılacaktır.	Okul Stratejik Plan Ekibi	Öğrencilerin lise tercih dönemleri
1.1.2	Devamsızlık yapan öğrencilerin tespiti ve erken uyarı sistemi için çalışmalar yapılacaktır.	Ali BEREKET Müdür Yardımcısı	08 Ekim-19 Ekim
1.1.3	Devamsızlık yapan öğrencilerin velileri ile özel aylık toplantı ve görüşmeler yapılacaktır.	Rehberlik Servisi	Her ayın son haftası
1.1.4	Okulun özel eğitime ihtiyaç duyan bireylerin kullanımının kolaylaştırılması için rampa ve asansör eksiklikleri tamamlanmıştır.Eksikliklerin giderilmesi	Okul müdürü	Ocak 2020

No	Eylem İfadesi	Eylem Sorumlusu	Eylem Tarihi
1.1.5	Başarısız olan öğrencilerin velileriyle görüşerek öğrencilerin çalışma yöntemlerin incelenmesi ve yönlendirilmesi, etütlere ve destekleme yetiştirme kurslarına devamının sağlanması	Rehberlik servisi	Şubat 2020
1.1.6	Pansiyonun açılması	Okul müdürü	Ekim 2019
1.1.7	Öğrencilerin motivasyonu ve akademik başarı	Okul müdürü	Mart 2020
1.1.8	Okul içi ve dışı sosyal ve sportif etkinlikler	Okul idaresi, Türk Dili Ve Edebiyatı, Beden Eğitimi Öğretmenleri	Sürekli
1.1.9	Kantininin her yönüyle Yeterli Hale getirilmesi	Okul aile birliği	2019 Eylül
1.1.10	Akademik Başarı ve mesleki başarının Malatya ortalamasının üzerine çıkarılması	Okul İdaresi ve Öğretmenler	2021

TEMA II: EĞİTİM VE ÖĞRETİMDE KALİTENİN ARTIRILMASI

Eğitim ve öğretimde kalitenin artırılması başlığı esas olarak eğitim ve öğretim faaliyetinin hayata hazırlama işleminde yapılacak çalışmaları kapsamaktadır.

Bu tema altında akademik başarı, sınav kaygıları, sınıfta kalma, ders başarıları ve kazanımları, disiplin sorunları, öğrencilerin bilimsel, sanatsal, kültürel ve sportif faaliyetleri ile istihdam ve meslek edindirmeye yönelik rehberlik ve diğer mesleki faaliyetler yer almaktadır.

Stratejik Amaç 2:

Öğrencilerimizin gelişmiş dünyaya uyum sağlayacak şekilde donanımlı bireyler olabilmesi için eğitim ve öğretimde kalite artırılabacaktır.

Stratejik Hedef 2.1. Öğrenme kazanımlarını takip eden ve velileri de sürece dâhil eden bir yönetim anlayışı ile öğrencilerimizin akademik başarıları ve sosyal faaliyetlere etkin katılımı artırılabacaktır.

(Akademik başarı altında: ders başarıları, kazanım takibi, üst öğrenime geçiş başarı ve durumları, karşılaştırmalı sınavlar, sınav kaygıları gibi akademik başarıyı takip eden ve ölçen göstergeler,

Sosyal faaliyetlere etkin katılım altında: sanatsal, kültürel, bilimsel ve sportif faaliyetlerin sayısı, katılım oranları, bu faaliyetler için ayrılan alanlar, ders dışı etkinliklere katılım takibi vb ele alınacaktır.)

Performans Göstergeleri

No	PERFORMANS GÖSTERGESİ	Mevcut	HEDEF				
		2018	2019	2020	2021	2022	2023
PG.1.1.a	Öğrenci Dönem ve Yılsonu Ortalamaları	-	60	65	68	70	73
PG.1.1.b	Yapılan ve Yapılacak Deneme Sonuçları	-	60	63	66	70	74
PG.1.1.c.	TYT ve AYT Sonuçları	-	-	-	-	100/40	100/50

Eylemler

No	Eylem İfadesi	Eylem Sorumlusu	Eylem Tarihi
1.1.1.	Derslerin verimli, programlı ve planlı işlenmesi	Okul Müdürü	Sürekli
1.1.2	Etüt ve destekleme ve yetiştirme kurslarının sürekli ve verimli olarak yapılması	Okul müdür yardımcısı	Sürekli
1.1.3	Mesleki ve Akademik başarının sağlanması için ders çalışma yöntemleri, motivasyon özgüven, hızlı okuma teknikleri seminerlerinin verilmesi ve okul veli işbirliğinin sağlanması.	Okul İdaresi Rehberlik servisi	sürekli
1.1.4	Sosyal ve sportif faaliyetlerinin yapılması öğrencinin yeteneklerinin ortaya çıkarılması ve yeteneklerinin kullanılması.	Okul idaresi, öğretmenler ve veliler	Sürekli
1.1.5	Akademik başarıyı sağlanması Mesleki başarıya ulaşılması topyekün bir başarının sağlanması.	Okul idaresi, öğretmenler ve veliler	2022 Eğitim ve Öğretim Yılı

Stratejik Hedef 2.2. Etkin bir rehberlik anlayışıyla, öğrencilerimizi ilgi ve becerileriyle orantılı bir şekilde üst öğrenime veya istihdama hazır hale getiren daha kaliteli bir kurum yapısına geçilecektir.

(Üst öğrenime hazır: Mesleki rehberlik faaliyetleri, tercih kılavuzluğu, yetiştirme kursları, sınav kaygısı vb,

İstihdama Hazır: Kariyer günleri, staj ve işyeri uygulamaları, ders dışı meslek kursları vb ele alınacaktır.)

Performans Göstergeleri

No	PERFORMANS GÖSTERGESİ	Mevcut	HEDEF				
		2018	2019	2020	2021	2022	2023
PG.1.1.a	Öğrenci ve veli memnuniyeti		100/75	100/80	100/85	100/88	100/90
PG.1.1.b	Okulun tercih edilme düzeyi		100/4	100/5	100/6	100/7	100/8
PG.1.1.c.	Öğrencilerin mesleki ve akademik başarıları		100/30	100/35	100/45	100/50	100/60

Eylemler

No	Eylem İfadesi	Eylem Sorumlusu	Eylem Tarihi
1.1.1.	Alanında uzman kişilerce Seminer ve konferansların verilmesi	Okul Müdürü	Sürekli

No	Eylem İfadesi	Eylem Sorumlusu	Eylem Tarihi
1.1.2	Okulumuzun tercih edilmesi için başarının sağlanması ve tercih dönemlerinde tercih yapacak öğrencilere okulun tanıtılması.	Okul İdaresi ve Mesleki Öğretmenler	Liselere Yerleştirme dönemi
1.1.3	Öğrencilerimizin mesleki ve akademik başarıları için planlı ve programları çalışmaların yapılması gerektiğinde alanında uzman kişilerden destek alınması. Bu yönde bir okul kültürünün oluşturulması.	Okul idaresi ve tüm öğretmenler	Sürekli
1.1.4	Öğrenci veli memnuniyetini sağlanması toplumda üretgen özgüvene sahip kendi yeteneklerini kullanabilen bireylerin yetiştirilmesi	Rehberlik servisi	2020
1.1.5	Kurumun öğrencisi öğretmeni ve çalışanı olmaktan mutlu bireyler olmasını sağlamak.	Okul İdaresi	2020

TEMA III: KURUMSAL KAPASİTE

Stratejik Amaç 3:

Eğitim ve öğretim faaliyetlerinin daha nitelikli olarak verilebilmesi için okulumuzun kurumsal kapasitesi güçlendirilecektir.

Stratejik Hedef 3.1.

(Kurumsal İletişim, Kurumsal Yönetim, Bina ve Yerleşke, Donanım, Temizlik, Hijyen, İş Güvenliği, Okul Güvenliği, Taşıma ve servis vb konuları ele alınacaktır.)

Performans Göstergeleri

No	PERFORMANS GÖSTERGESİ	Mevcut	HEDEF				
		2018	2019	2020	2021	2022	2023
PG.3.1.a	Öğrenci ve Velilerin memnuniyeti	-	100/75	100/80	100/85	100/90	100/95
PG.3.2.b	İhtiyaç duyulan tüm araç ve gerecin sağlanması		100/70	100/100	100/100	100/100	100/100
PG.3.3.c.	Öğretmen ve çalışanların memnuniyeti ve mutluluğu		100/80	100/100	100/100	100/100	100/100

Eylemler

No	Eylem İfadesi	Eylem Sorumlusu	Eylem Tarihi
----	---------------	-----------------	--------------

No	Eylem İfadesi	Eylem Sorumlusu	Eylem Tarihi
1.1.1.	Mesleki ve akademik başarı ,derslerin işlenişi, etütlerin ve destekleme yetiştirme kurslarındaki kaliteyi yakalanması için öğretmenlerin sınıf yönetimi ve özverili çalışmalarını sağlayacak huzur ve güven ortamının sağlanarak Üniversiteden hocaların davet edilerek öğretmenlere seminerlerin verilmesi	Okul müdürü	Sürekli
1.1.2	Yeni açılan okulumuzun Donatım ve diğer tüm eksikliklerin tamamlanması	Okul müdürü	Eylül 2019
1.1.3	Öğrenciler ve öğretmenlerin gezi ve piknik gibi etkinliklere katılımı kurum kültürünün oluşturulması	Okul idaresi ve öğretmenler	Haziran 2020
1.1.4	Tüm Çalışanların ve öğrencilerin kurumun değerli bir ögesi olduğunu hissettirmek her konuda adaletli olduğunu adaletle davranıldığını göstermek yanlış anlaşılmalrı ortadan kaldırmak	Okul Müdürü	2020 Aralık
1.1.5			
1.1.6			
1.1.7			
1.1.8			
1.1.9			
1.1.10			

V. BÖLÜM: MALİYETLENDİRME

2019-2023 Stratejik Planı Faaliyet/Proje Maliyetlendirme Tablosu

Kaynak Tablosu	2019	2020	2021	2022	2023
Genel Bütçe	200000	50000	50000	50000	50000
Valilikler ve Belediyelerin Katkısı	50000	10000	10000	10000	10000
Diğer (Okul Aile Birlikleri)	55000	60000	60000	60000	60000
TOPLAM	305000	12000	120000	120000	120000

VI. BÖLÜM: İZLEME VE DEĞERLENDİRME

Okulumuz Stratejik Planı izleme ve değerlendirme çalışmalarında 5 yıllık Stratejik Planın izlenmesi ve 1 yıllık gelişim planının izlenmesi olarak ikili bir ayrıma gidilecektir.

Stratejik planın izlenmesinde 6 aylık dönemlerde izleme yapılacak denetim birimleri, il ve ilçe millî eğitim müdürlüğü ve Bakanlık denetim ve kontrollerine hazır halde tutulacaktır.

Yıllık planın uygulanmasında yürütme ekipleri ve eylem sorumlularıyla aylık ilerleme toplantıları yapılacaktır. Toplantıda bir önceki ayda yapılanlar ve bir sonraki ayda yapılacaklar görüşülüp karara bağlanacaktır.

EKLER:

Öğretmen, öğrenci ve veli anket örnekleri klasör ekinde olup okullarınızda uygulanarak sonuçlarından paydaş analizi bölümü ve sorun alanlarının belirlenmesinde yararlanabilirsiniz.